

Fyrirtæki, vörur, þjónusta

IBM á Íslandi:

Síaukin aðsókn að IBM-skólanum

Eftir að hafa gengið um húsa-
kynni IBM á Íslandi með **Ottó A. Michelsen** forstjóra og skoð-
að þá vinnu sem þar fer fram,
sannfærast maður um nauðsyn
þess að hafa kennslu í þessari
flóknu grein vísinda og/eða
viðskipta.

Ennfremur má sjá hversu
mikla áherzlu IBM leggur á að
mennta starfsfólk sem vinnur á
þessu sviði eða í snertingu við
það.

Sem dæmi má nefna að IBM
rekur stærsta einkaskóla á
Norðurlöndum, og Norðurlönd-
in öll eiga og reka sameiginlega
menntasetur í útjaðri Stokk-
hólmsborgar. Á þessum skól-
um hafa margir Íslendingar
notið menntunar.

Litla IBM á Íslandi rekur
líka sinn skóla og verður starf-
semi hans gerð að umtalsefni
í þessari grein.

Skólinn hefur starfað í sinni
núverandi mynd í um 3 ár, en
áður voru þó oft haldin marg-
vísleg námskeið, ýmist með er-
lendum eða innlendum kennur-
um.

Á síðasta námsári stunduðu
nám þar 112 einstaklingar frá
26 fyrirtækjum.

Nýlega er komin út námsskrá
fyrir síðari árhelming 1973,
og byrjun árs 1974. Þar má sjá
og margt er tekið fyrir, og er
sumt af námsefninu „latína“
fyrir blaðamann F. V.

Námsskráin er stöðluð skv.
menntakerfi IBM annars stað-
ar í heiminum, sem þýðir að
námskeið nr. 1102, svo eitthvað
sé nefnt, er það sama og kennt
er í U.S.A., Írlandi eða Íslandi.

Tveir meginþættir eru í nám-
inu hjá IBM, annað sjálfsnám
undir eftirliti og hitt skóla-
stofunám, og þá oft með heima-
námi á síðkvöldum.

Námskeiðin, sem eru mis-
munandi löng, allt frá fáum
dögum upp í nokkrar vikur, er
hægt að sækja einstök, eða
taka keðju, allt eftir þörfum
einstaklinga eða fyrirtækis
þess, sem sendir nemendur.

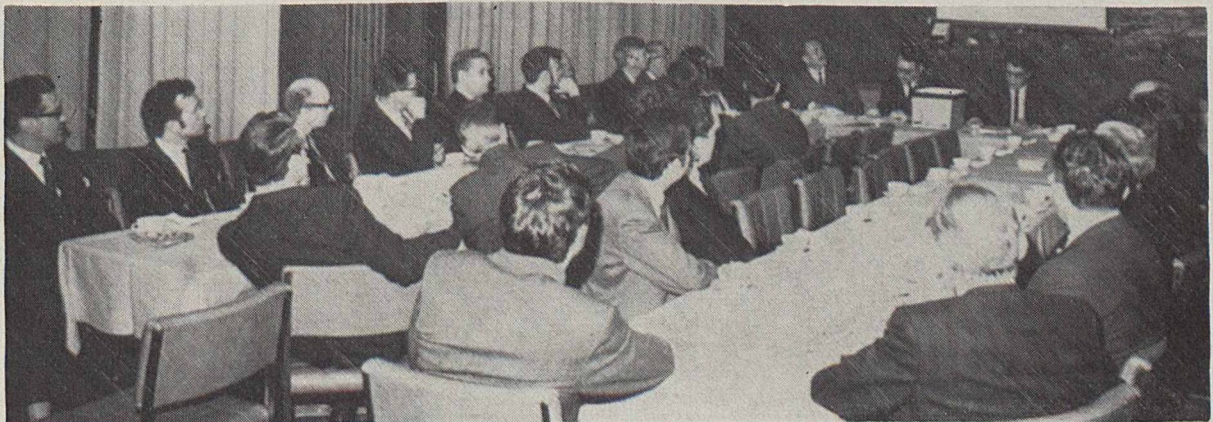
Af þeim 34 námskeiðum um
námskráin greinir frá, má sjá
að þar eru kennd nokkur helztu
rafreikni-málin, svo sem: PL/1,

RPG og FORTRAN. Þá má
nefna Forritun almennt, og
Kerfisfræði. Kerfisfræði verk-
stjórn I og II. Ennfremur margs
konar undirstöðuatriði bæði
fyrir þá sem eru í beinni snert-
ingu við tæknina, og þá sem
undirbúa gögn til vinnslu, og
hina sem nota gögnin, sem unn-
in eru, svo sem gjaldkera, bók-
haldara og forstjóra.

Ottó fræðir okkur á að mjög
misjafnt sé hvaða undirstöðu-
menntun fólk hafi sem námið
sækir eða allt frá gagnfræðing-
um upp í háskólaborgara með
doktorsnafnbót, sé þetta eftir
eðli starfsins.

En þó að námskeiðin séu oft
stutt, þá má segja að leikni
náist ekki nema með þjálfun.
T. d. þurfi um tveggja ára nám
og starf til að verða góður
kerfisfræðingur þó undirstöðu-
menntun sé góð.

Við spurðum Ottó hvort það
væru eingöngu karlmenn, sem
fengjust við að læra tölvustjórn
hjá þeim. Hann sagði að svo
væri ekki, en þó væri kvenfólk
í miklum minnihluta, sem hann





Skólahús IBM í Stokkhólmi.

harmaði, því hann sagðist álíta, að þetta væri kjörið starf fyrir konur, þar sem eðliskostir þeirra gætu vel notið sín. Orsökina fyrir þessu áhugaleysi kvenna sagðist hann ekki vita,

en ein þeirra væri e. t. v. sú að þetta væri tiltölulega nýtt og lítt þekkt utan ákveðins hóps manna. Erlendis sagði hann að konur væru fjölmennar í þessari stétt og mjög víða í á-

byrgðarstöðum í tölustöðvum.

Af Ómari Kristinssyni og Erni Kaldalóns, sem aðallega hafa borið hita og þunga af skipulagi kennslunnar undanfarin ár, svo og ritun námskrár, dreifingu hennar og innritunar, fræðist blaðamaður um að aukinn áhugi sé hjá fyrirtækjum að senda starfsfólk sitt til náms, og telja fyrirtækin það mjög góða fjárfestingu og ódýra enda flest námskeiðin ókeypis.

Einnig segjast þeir verða varir við aukna ásókn einstaklinga sem séu að móta framtíð sína að mennta sig til að hafa betri möguleika á störfum, sem bjóðast á almennum vinnumarkaði landsins.

Þeir félagar töldu að þróun þessarar tækni hefði verið mjög hröð og mikill vandi að geta fylgzt nægjanlega vel með svo hægt væri að nýta þessa tækni til fullnustu og það væri hlutverk skólans að koma í veg fyrir að gjá myndaðist milli tækninnar og notandans.

Hervald Eiríksson:

STOREbest innréttingar fyrir verzlunir

Umboðs- og heildverzlun Hervalds Eiríkssonar í Reykjavík hefur nú um 3ja ára skeið flutt inn og selt innréttingar fyrir verzlunir frá vestur-þýzka fyrirtækinu STORE best. Þetta eru léttar og nýtzikulegar

innréttingar í mjög fjölbreyttu úrvali sem henta fyrir allar tegundir verzlana. Þetta fyrirtæki framleiðir og selur allt sem þarf til að innrétta verzlun, borð, slár, kassa, lýsingu kassaþyrirkomulag og svo

framvegis. Sala fer, að sögn Hervalds, oftast þannig fram að sú verzlun sem áhuga hefur á að breyta eða er að byrja í nýjum húsakynnum, leggur fram teikningar eða hugmyndir sínar sem síðan eru sendar til Þýzkalands. Þar er útfærslan yfirfarin og síðan er viðskiptavininum gert ákveðið verðtilboð og hægt er að fá þar ráðleggingar um liti og hvaðeina, jafnvel að láta teikna þar af arkitektum fyrirtækisins. Héðan frá Íslandi tekur þessi úrvinnsla, þar til verðtilboð er komið, um það bil 6 vikur og afgreiðsla innréttinganna síðan aðrar 6 vikur. Af verzlunum hérlendis sem sett hafa upp STOREbest innréttingar í húsakynnum sínum má nefna verzlun Silla og Valda í Glæsibæ, Byggingavöruverzlun Kópavogs, verzlunina Vogue í Reykjavík og tvær verzlunir Einars Guðfinnssonar í Golungarvík.

